

# Tr. Schröder - Schröder

Bewoonster van het  
Rietveld Schröderhuis



# Tr. Schröder-Schräder

Bewoonster van het Rietveld Schröderhuis

Corrie Nagtegaal

Uitgeverij Impress by Utrecht

# Inhoud

Voorwoord	3
Een biografische schets	5
Truus Schröder en de architectuur	11
Twee artikelen en 'een lezing'	19
Soberheid, vrijheid en zelfstandigheid	28
Wonen in het Rietveld Schröderhuis	32
Rietveld	35

Met dank aan Til Oxenaar († 1985), die het initiatief nam tot het verzamelen van materiaal over Tr. Schröder-Schröder

Deze uitgave kwam tot stand met medewerking van het Provinciaal Anjerfonds te Utrecht

© 1987 Corrie Nagtegaal, Utrecht  
ISBN 90 6402 034 5  
NUGI code 923, trefwoord: Architectuur

Niets uit deze uitgave mag worden verveelvoudigd en/of openbaar gemaakt, op welke wijze dan ook, zonder voorafgaande schriftelijke toestemming van Uitgeverij Impress bv Jeruzalemstraat 3, Utrecht.

## Voorwoord

Het Rietveld Schröderhuis is meer dan een plaats om te wonen. Behalve dat het een mijlpaal in de architectuurgeschiedenis is en thans studieruimte/museum, drukt het een manier van leven uit. Truus Schröder-Schräder, die dit huis in 1924 samen met Rietveld ontwierp, heeft er meer dan zestig jaar in gewoond.

Wie was deze vrouw en wat dacht en deed ze?

Toen ik van 1983 tot 1985 bij haar op kamers woonde en contact met haar kreeg, begon het mij steeds duidelijker te worden welke belangrijke rol zij op het gebied van de architectuur speelde en raakte ik ook steeds meer bekoord door haar hele persoonlijkheid en de uitstraling die ze had op haar omgeving.

Met deze ervaring en aan de hand van nagelaten aantekeningen, kranteknijsels, boeken, interviews met haar en gesprekken met mensen die haar van dichtbij meegemaakt hebben, wil ik een portret schetsen van de vrouw die zich heeft ingezet voor de erkenning van Rietveld en het behoud van het Rietveld Schröderhuis en zelf daarbij op de achtergrond bleef.

Corrie Nagtegaal



Portret Tr. Schröder-Schräder (1930)  
Olieverf-schilderij door Bep Eskes-Rietveld, Amsterdam

## Een biografische schets

Op 23 augustus 1889 wordt Truus Schröder te Deventer geboren. Haar vader beheert daar een grote textielzaak. Als Truus vier jaar is, overlijdt haar moeder. Twee jaar later hertrouwt haar vader. Het gezin verhuist dan eerst naar Leiden en vervolgens naar Arnhem.

Haar stiefmoeder ging in die tijd dikwijls huizen bekijken die te koop waren. Als ze terugkwam vroeg Truus altijd: «Zit er een torenkamertje in het huis?»

Lucht en licht: ruimte en vrijheid.

Dat was iets waar Truus en haar twee jaar oudere zus An behoefte aan hadden. De streng-katholieke opvoeding van hun stiefmoeder gaf daar niet altijd ruimte voor. Later zegt ze hierover, terugkijkend op haar kindertijd:

«Ik heb een gelukkige jeugd gehad. Mijn vader was een geweldige man, die een soort vader-moederrol voor me vervulde. Mijn stiefmoeder was wel streng, maar rechtvaardig en een sterke vrouw. Met mijn vader had ik een diepe band. Mijn stiefmoeder en ik waren te verschillend van karakter om elkaar goed aan te voelen. Toen ik ouder was, ben ik haar beter gaan begrijpen en waarderen.»

En over haar katholieke opvoeding:

«Ik zat als klein meisje waarschijnlijk al vol twijfels en vragen en was aan de andere kant heel nauwgezet. Dat zat een beetje in de familie van mijn moeder. Het katholicisme biedt geen ruimte voor twijfels en al die regels zijn voor iemand die nauwgezet is een onmogelijkheid en werken beklemmend. Ik vond het onmenselijk om met zoveel regels te moeten leven. An en ik voelden dat allebei zo. We hebben elkaar altijd heel goed aangevoeld.»

Maar in 1901 vertrekt An naar kostschool. Truus herinnerde zich die periode na het vertrek van An als heel eenzaam, alhoewel haar vader haar in die tijd zorgzaam behandelt. Twee jaar later gaat ook Truus naar het *Pensionnat Des Soeurs de Notre Dame*, een internaat voor de opvoeding van Roomskatholieke meisjes in Amersfoort.

«Het was een prachtig oud huis. Ruim opgezet, met blauw aan de buitenkant en paarse raampjes. Binnen was een grote, witmarmere hal die aansloot op een witmarmere tuinkamer en er waren grote blankgesuurde eiken trappen. In het gebouw zaten grote ramen waardoor je uitkeek op een prachtige tuin aan de voorkant van de stille singel met daarachter wilde tuintjes. Het was voor zo'n gevoelige leeftijd aangrijpend mooi.

De directrice van deze kostschool was een aardige, moederlijke non.»

Maar Truus bewaarde niet alleen mooie herinneringen aan de kostschooltijd.

«Ik was echt ongelukkig, omdat je in de vrije tijd Frans moest spreken. Ik kon me dan niet uiten en zei maar niets. Dat maakte erg eenzaam.»

Na twee jaar Amersfoort gaat Truus terug naar Arnhem en volgt daar een opleiding tot apothekersassistente.

«Ik kreeg daar les van een vrouw die ons meer leerde dan de direct noodzakelijke kennis. Ik herinner me haar als een zeer geëmancipeerd iemand, dat merkte je aan haar spraak. Ze had het bijvoorbeeld over 'petje' i.p.v. 'hoed'.»

Later zegt ze over deze opleiding:

«Apothekersassistente was een beroep waarvoor ik waarschijnlijk uiterst ongeschikt was. Ik was onhandig, veel te nauwgezet en angstvallig. Maar ik heb in deze periode wel geleerd alles op zijn vaste plaats te zetten.»

Gebruikelijk als het in die tijd was, dat meisjes uit de gegoede burgerij voor een bepaalde periode naar het buitenland gingen ter voltooiing van hun opvoeding, gaat Truus na haar opleiding voor een half jaar naar Engeland.

«Ik kwam bij een katholieke familie in Londen terecht en dat werd mijn eerste bevrijde tijd. Heel ruimdenkende mensen, katholiek maar levenswijs. Ze hadden veel gereisd. Ik had het gevoel alsof ik in een nieuwe wereld was gestapt.»

Na Londen gaat zij voor enkele maanden naar Hannover, waar ze o.a. colleges aan een technische universiteit volgt. Terug uit Hannover verlooft ze zich al vrij snel met Frits Schröder, zoon van een Brabantse textielabrikant. Het buitenland had de ogen van Truus geopend. Haar onbewuste gevoel dat het ook allemaal anders

kon, had tijdens het verblijf in Engeland en Duitsland een voedingsbodempvonden.

In 1911 treden Truus en Frits in het huwelijk. Het jonge paar gaat op de Biltstraat in Utrecht wonen, waar Frits een advocatenpraktijk begint.

De afspraak was dat Truus in haar huwelijk alsnog zou gaan studeren. Door de komst van drie kinderen en de verplichtingen die zij als vrouw van een advocaat moet vervullen, verdwijnt deze afspraak naar de achtergrond. Ook heeft ze in deze periode regelmatig problemen met haar gezondheid. Terugkijkend op de eerste jaren van haar huwelijk zegt ze later:

«Het was een moeilijke tijd. Ik was niet gelukkig. Ik zat vol twijfels en zag in mijn omgeving niets nieuws of hoopvol. Het verschil in geaardheid tussen mijn man en mij werd steeds duidelijker. Ondanks dat we veel van elkaar hielden, groeide er een verwijdering tussen ons.»

Voor Truus was zowel de stad Utrecht als het milieu waarin ze als advocatenvrouw terecht was gekomen benauwend. Een van de weinige mensen met wie ze vrijuit over haar twijfels en haar ideeën kon praten, was haar zus An. An was inmiddels met een kinderarts getrouwd, woonde in Amsterdam, had definitief met het katholicisme gebroken en had een kring van *anders denkenden* om zich heen verzameld. Truus ervaart het milieu rondom haar zuster en de stad Amsterdam als bevrijdend. Maar zelf is ze nog niet zo ver dat ze radicaal met haar verleden durft te breken. Ze is bang anderen hiermee te kwetsen. Vooral haar vader, van wie ze veel hield, wil ze geen verdriet doen. En daarbij was ze moeder van drie kinderen en voelde dit als een grote verantwoordelijkheid.

Maar haar ideeën, die gevoed worden door de vele boeken die ze leest, krijgen een steeds duidelijker vorm. De ideeën van haar man ontwikkelen zich tegelijkertijd in tegenovergestelde richting. Hij krijgt een steeds grotere advocatenpraktijk en voelt dat zijn maatschappelijke belangen haaks staan op de levensovertuiging van zijn vrouw. Daaruit ontstaan regelmatig conflicten.

Tussen de nagelaten aantekeningen van Truus bevindt zich een brief van Frits uit 1914. In deze brief verwoordt hij het verschil tussen zijn vrouw en zichzelf als volgt.

... Ik begin te zeggen dat jouw karakter en al zijn uitingen mooi en verheven zijn, het mijne overtreffend. Ik weet dat ik daarbij niet in de schaduw staan kan. [...] Je intellectuele ontwikkeling is ook zeer hoog; nooit ontmoette ik een vrouw die zoo hoog staat. [...] Om een en ander houdt ik van je, heb ik je oprecht lief. [...] Waarom kunnen we dan moeilijk met elkaar leven in dien zin, dat we in elkaars leven kunnen opgaan?

Ik geloof, dat die principieele vraag alles beheerscht. Dat komt omdat:

1. onze fundamenteele opvattingen geheel uiteenloopen en
2. omdat ons praktisch (materieel) leven geheel verschillend is. Hoewel een nadere bepaling hiervan in al zijn volkomenheid een boekdeel zou eischen, wil ik toch eenigszins trachten dit nader te verklaren.

Ik beschouw als noodzakelijk voor het leven 3 wetten van verschillende orde en rang.

1. orde der natuurwet, de hoogste, die in algemeene begrippen het goed en kwaad in den mensch onderscheidt: b.v. armen helpen is goed; moord is kwaad.

2. de wet van den subjectieven mensch, die zelf voor zich vaststelt wat goed en kwaad is.

3. de wet der menschen (*lex humani*), die goed en kwaad vaststelt onder bepaalde omstandigheden en tijden. [...] Bij de levensuiting zijt gij geneigd overeenkomstig de tweede ik overeenkomstig de derde wet te handelen. [...] Ik neem het leven zoals het praktisch zich voordoet en tracht dit te buigen in de richting van mijn eigen rechtsgevoel. Gij daarentegen stelt jouw rechtsgevoel voorop en tracht het leven daarnaar in te richten. Jouw rechtsgevoel wordt gevormd door je boeken, je lectuur, je eigen zijn en uit haar theorieën vloeit je leven voort. Hetgeen zich het meest aanpast aan je eigen zijn, je karakter en gevoelsleven zal behouden worden en zal de leiding aangeven. Ik geloof, dat hierin het kenmerkende verschil gelegen is, jij bent daardoor meer theoretisch en ik meer praktisch; jij let meer op de zedelijke, ik op de materiele dingen. De maatschappij zooals zij zich uit ziet gij niet; gij ziet de maatschappij in haar wezen, zooals zij moest zijn. Die verschilpunten uiten zich in alle belangen, van de laagste tot de hoogste.

Truus en Frits verschillen vooral ook van mening over de opvoeding van de kinderen. Zij wil de kinderen een opvoeding geven vanuit haar eigen levensovertuiging, waarin vrijheid en zelfstandigheid een belangrijke rol spelen. Hij wil de kinderen katholiek opvoeden en ze leren zich te wapenen voor de strijd om het maatschappelijk bestaan. Aanvankelijk wil Frits dan ook niets weten van de interesse van zijn vrouw voor het Montessori-onderwijs. Maar haar ideeën over onderwijs en opvoeding krijgen een steeds duidelijker vorm en als in 1918 haar vader overlijdt, vindt Truus de tijd aangebroken om kleur te bekennen. Ze haalt de kinderen van de katholieke school en breekt definitief met het katholicisme.

Hoewel Frits het niet met de keuze van zijn vrouw eens kan zijn, respecteert hij haar 'anders zijn' en ook omgekeerd probeert Truus zoveel mogelijk begrip voor de levensstijl van haar man op te brengen.

Maar de familie neemt het haar zeer kwalijk dat ze met het katholicisme breekt, met uitzondering van één neef, die zijn tante blijft bezoeken. De mensen om haar heen begrijpen niet wat ze wil.

«Er is een periode geweest, waarin mensen begonnen te accepteren dat ik zocht naar *modern*, maar dan lieten ze me dingen zien die het net weer niet waren. Zeker als vrouw kon je eigenlijk niet zo denken.»

Het huis op de Biltstraat wordt voor Truus symbool voor dat wat ze niet zoekt. De hoge plafonds, de zware donkere meubels; ze krijgt steeds meer het gevoel dat ze die omgeving niet aan kan.

«Het was allemaal zo verticaal, zo helemaal niet aards.»

Terwijl Truus juist in alles zoekt naar het horizontale, het aardse. Haar man raadt haar aan één kamer zo te laten verbouwen, dat zij zich daarin helemaal thuis zou voelen.

En zo komt Truus in contact met Rietveld.

Dezelfde Rietveld die ze tien jaar daarvoor als meubelmaker op de Biltstraat had ontmoet, maar die daarna weer uit haar leven was verdwenen, krijgt in 1921 de opdracht haar kamer op de Biltstraat te verbouwen.

Na deze verbouwing verliezen Truus en Rietveld elkaar niet meer uit het oog.

Na een langdurig ziekbed overlijdt in 1923 Frits. Het huis op de

Biltstraat is te groot voor haar en de drie kinderen. Ze denkt erover om naar Amsterdam te verhuizen, maar besluit voor haar kinderen in Utrecht te blijven.

«Ze hadden al zoveel gemist door de ziekte van mijn man. Ik wilde niet dat ze nu ook nog van school moesten veranderen en hun vriendjes vaarwel zeggen.»

Truus vraagt aan Rietveld of hij een leuk huisje voor haar te huur weet. Er is niets te vinden en Rietveld raadt haar aan om grond te kopen, waarop ze dan een huis kon laten bouwen, dat hij samen met haar zou kunnen ontwerpen.

Ze gaan in een weekend, ieder op eigen gelegenheid op zoek naar een geschikte plaats. 's Maandags blijkt dat beiden dezelfde plek hebben gevonden.

«Het was een heel vies stukje grond, waar ze allemaal een plasje kwamen doen.»

Op dit onooglijke stukje grond wordt in 1924 het Rietveld Schröderhuis gebouwd. In de winter van 1924/25 verhuist Truus met Binnert, Marianne en Hanneke naar Prins Hendriklaan 50. En ze blijft daar wonen tot ze op 12 april 1985 op 96-jarige leeftijd overlijdt.

## Truus Schröder en de architectuur

Als klein meisje vond Truus het al leuk huisjes te kijken. «Mischien», zegt ze later, «heeft mijn vader me liefde daarvoor bijgebracht.»

In zijn vrije tijd maakte de heer Schröder lange wandelingen met zijn dochtertjes Anne en Truus in de omgeving van Arnhem en wees hen op de mooie vormen van de oude boerderijen.

Op jonge leeftijd wist zij al dat ze architectuur wilde gaan studeren. Maar studeren was in die tijd voor een meisje al ongewoon en dat gold zeker voor een studie architectuur.

Toen ze eenmaal de leeftijd had bereikt waarop ze zou kunnen gaan studeren, wilde ze haar vader niet kwetsen en zag ervan af. Wel blijft ze zo geïnteresseerd in architectuur dat ze zichzelf zo goed mogelijk van de nationale en internationale ontwikkelingen op de hoogte houdt.

In Engeland komt ze voor het eerst oog in oog te staan met de moderne ontwikkelingen. In het gezin waar ze daar verblijft worden levendige discussies gevoerd over kunst in het algemeen en architectuur in het bijzonder. En ze wordt overal mee naar toege-  
nomen: Tate Galery, Rossetti, Turner.

«Alleen niet naar Chrystal Palace, dat vonden ze niet mooi. Rietveld vroeg later gelijk: 'Heb je Chrystal Palace gezien?'

Na het verblijf in Engeland gaat Truus naar Duitsland en volgt daar enkele colleges over architectuur. Maar tot serieus studeren komt het nauwelijks.

«Ik voelde me daar zo vrij, dat ik die tijd eigenlijk al feestend heb doorgebracht.»

Weer terug in Nederland treedt ze al snel in het huwelijk. Bij de inrichting van het huis op de Biltstraat geeft ze toe aan de smaak van haar man: duur, degelijk en donker. «Precies zoals de huizen van zijn corpsvrienden waren ingericht.»

Alleen de inrichting van de slaapkamer maakt hierop een uitzondering. Truus ontwerpt zelf het slaapkamer-ameublement, dat door de firma Jansen wordt uitgevoerd. Het ontwerp van de kast krijgt bij deze firma de naam *de kast van mevrouw Schröder*.

Hoewel uitgevoerd in donker-mahonie heeft ze hierin haar ideeën over soberheid en strakke lijnvoering vorm weten te geven. Van het plan om in haar huwelijk alsnog een architectuurstudie te gaan volgen komt niets terecht. Wel blijft ze veel over architectuur lezen. Ze voelt zich meer en meer aangetrokken tot het moderne, het strakke. Ze raakt in haar ideevorming over wonen steeds verder verwijderd van de antieke stijl die op de Biltstraat domineert.

«Ik heb het nooit mooi gevonden», zegt ze later.

Ze herinnerde zich nog heel goed, dat aan het begin van haar huwelijk Rietveld sr. met zijn zoon Gerrit een antiek bureau voor het kantoor van haar man kwam brengen en dat toen duidelijk aan haar te merken was, dat ze het bureau niet mooi vond. Ze raakte daardoor met Rietveld sr. in discussie over *antiek versus modern*.

«De oude Rietveld wilde niets van *modern* weten, maar ik zag de jonge Rietveld kijken. Hij zei niets, maar ik voelde dat hij net zo dacht als ik.»

In diezelfde periode komen Rietveld en zijn vader nog een paar keer op de Biltstraat voor restauratiewerkzaamheden aan de meubels. Truus voert dan gesprekjes met de jonge Rietveld over het *moderne*.

«De vader van Rietveld ergerde zich.»

Ook weet ze zich te herinneren, dat ze al voor ze Rietveld ooit ontmoet had, bewondering had voor zijn werk.

«Ik kwam weleens bij mensen en dan zag ik daar een aardig tafeltje staan dat me trof om de eenvoud en de mooie maten. Ook al zag het er niet modern uit, je zag toch de mooie maat die erin zat. Als ik dan vroeg wie het gemaakt had, zeiden ze Rietveld.»

Zo trof het huisje van Van 't Hoff haar ook om de eenvoud. Toen ze de zomermaanden doorbracht in Huis ter Heide, was ze daar spontaan tegen aangelopen en het huisje had haar verrast.

Maar verder waren het voornamelijk boeken en tijdschriften waarmee ze haar ideeën kon voeden en vormen.

Totdat haar man haar voorstelt de kamer op de Biltstraat te laten verbouwen door architect Rietveld.

De heer Schröder, die door zijn werk contact had met de familie Begeer, was door Cornelis Begeer attent gemaakt op deze jonge

architect. Rietveld had juist voor Begeer zelf de juwelierszaak op de Kalverstraat in Amsterdam verbouwd en Begeer was daar enthousiast over.

Frits neemt zijn vrouw mee om naar de maquette te gaan kijken. Het zijn de mooie maten en verhoudingen, de soberheid en het ogenschijnlijk vanzelfsprekende wat haar in dit ontwerp aantrekt.

Rietveld krijgt de opdracht.

Maar als Rietveld met zijn eerste ontwerp langs komt, is Truus diep teleurgesteld. Zo had ze het niet bedoeld. Ze laat hem foto's zien van eenvoudige, moderne Engelse interieurs en wijst hem op haar bezwaar tegen het overheersend verticale van haar kamer.

Rietveld zegt: 'O, dan weet ik het wel' en komt met een geheel ander ontwerp dat ze samen invullen.

Zo ontstaat in 1921 «de kamer-met-de-mooi-grijzen.»

«Maar het was geen Stijlkamer. Op tafel had ik een mooi tafelkleed van rode baai met zacht blauwe stipjes en op de afscheiding stonden zilveren voorwerpjes. Dat vond *Riet* ook leuk, het accentueerde het horizontale. Ik had het kamertje al met eenvoudige meubeltjes ingericht en Rietveld heeft me toen geholpen om de narigheid van de maat, de verhoudingen te verbeteren. Dat had ik niet geweten hoe ik dat doen moest.

Hij heeft de kamer visueel verlaagd door de ramen gedeeltelijk te bedekken en het licht laag in te laten vallen. Hij gebruikte licht en kleuren om de kamer lager te maken. Van mijn zus An had ik een lamp gekregen uit de *Amsterdamse-schooltijd*: groot en van ijzer.

Rietveld vond deze helemaal niet mooi, daarom maakte hij in een andere hoek een lamp van een tros ronde bolletjes.»

Rietveld en mevrouw Schröder zijn beiden tevreden over het bereikte resultaat.

«Rietveld wilde ook een paar van zijn zelf ontworpen meubeltjes in mijn kamer zetten, maar daar was ik nog niet aan toe. Je kunt zeggen dat ik toen ik Rietveld ontmoette ongeveer op het niveau van Berlage stond.»

Rietveld vroeg ook of zij de ontwikkelingen in zijn werk wilde blijven volgen. Daar was Truus wel aan toe. Eindelijk had ze dan iemand gevonden die vorm wist te geven aan haar ideeën.

Toch zien Rietveld en Truus elkaar de eerste tijd na de verbouwing nauwelijks.

«Rietveld was tegen Van 't Hoff aangelopen. Toen voelde hij zich niet zo eenzaam meer. Aan Van 't Hoff heeft hij veel gehad. Hij had mij dan niet zo nodig. Ik ben eigenlijk een soort opvolger van Van 't Hoff.»

En die opvolging krijgt een definitieve vorm als Rietveld en Truus samen het Rietveld Schröderhuis ontwerpen. Vanaf die tijd blijven ze samenwerken.

Dikwijls heeft men zich afgevraagd wat de inbreng van mevrouw Schröder was bij het ontwerpen en de bouw van het Rietveld Schröderhuis. Wat was haar rol naast die van opdrachtgeefster? Zelf was ze hier heel duidelijk over:

«Ik was geen opdrachtgeefster. Het was geen zakelijke overeenkomst. We hebben het huis samen gemaakt. Het idee het huis zo te bewonen kwam in principe van mij. Het eerste schetsje was minder ingrijpend in bestaand functionele opvattingen. Door Rietveld kregen mijn ideeën een opvang en uitwerking. Misschien kun je zeggen dat de binnenkant meer van 'ons' en de buitenkant meer van Rietveld was. Maar ja, de buitenkant werd vanuit de binnenkant ontworpen, dus zo scheiden kan eigenlijk niet. Maar wat doet het er ook toe. Bij de geboorte van een kind vraag je toch ook niet 'van wie is wat?'.»

En zoals het Rietveld Schröderhuis ontstond vanuit een intensieve samenwerking van Rietveld en Truus, zo ontstonden er uit deze samenwerking later ook andere ontwerpen.

De invloed van Truus op Rietveld en ook omgekeerd van Rietveld op Truus was groot.

Het waren twee verwante geesten die elkaar goed hebben aangevoeld en aangevuld.

En wie nu precies wat heeft gedaan?

Het was een samencreëren, waarin Truus misschien wat meer de rol van ideeënaandragster vervulde en het accent legde op de praktische kant van wonen, terwijl Rietveld zich meer bezig hield met de technische realisering. Maar hun uitgangspunten over leven en wonen waren gelijk. Rietveld hierover tegen Truus:

'Jij strooit ideeën om je heen. Ze zeggen dat ik veel ideeën heb; jij

hebt er veel meer. Ik veeg ze bij je op. Het zijn niet zomaar ideetjes, je weet waar het heen moet. Je interesseert je helemaal niet voor hoe het gedaan wordt, daar moet je je ook niet op toeleggen. We moeten blijven samenwerken.'

Eén project verdient bijzondere aandacht en dat is het in 1938 verbouwde herenhuis in het Kenau park te Haarlem. De op initiatief van mevrouw van Waveren-Resink opgerichte stichting *Voor Vrouwen door Vrouwen* liet onder leiding van Rietveld en mevrouw Schröder dit herenhuis ombouwen tot een flatgebouw voor alleenstaande vrouwen. Deze stichting was geïnspireerd door het werk van de *Woman's Pioneer Housing* in Engeland.

Hier werden een aantal idealen van Truus tegelijkertijd verwezenlijkt. Behalve haar inbreng in het ontwerp, vond ze het ook van het grootste belang dat er nu eindelijk eens iets constructiefs gedaan werd aan het verbeteren van de positie van de zelfstandige vrouw. Ze voelde zich dan ook nauw betrokken bij het reilen en zeilen van deze stichting en werd zelfs in het bestuur gevraagd. Dit deed ze niet. Wel probeerde ze in samenwerking met andere vrouwen in Utrecht en in Arnhem een soort gelijke stichting van de grond te krijgen.

En in Haarlem heeft ze naast het verbouwen van dit huis ook een modelwoning ingericht. Er zitten zoveel 'typische-truus-handigheidjes' in dit ontwerp, of anders geformuleerd 'zoveel praktische zaken waaraan een man niet zo gauw zou denken,' waardoor een uitvoerige bespreking van dit project hier gerechtvaardigd is.

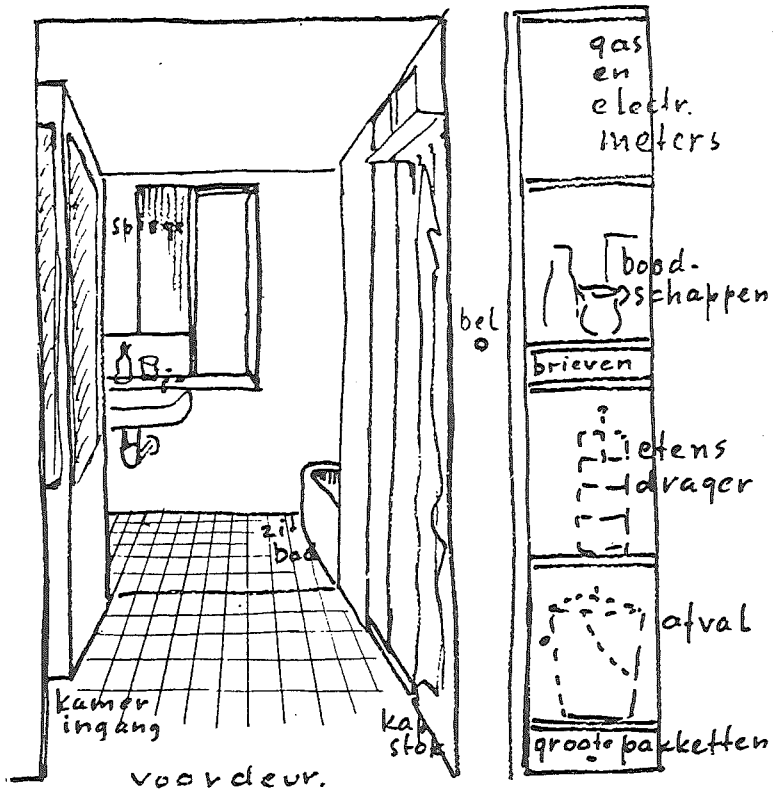
### Het Flatgebouw 'Ehawo' te Haarlem

(vrij bewerkt naar 'Het Flatgebouw *Ehawo* te Haarlem.' door Ro van Oven. In: *Binnenhuis en buitenwereld*. 1938, 20 ste jg. no. 11, p. 111-113)

Staan we voor de huisdeur van een éénpersoonsflat in het flatgebouw *Ehawo*, dan zien we rechts hiervan een voordeurinstallatie. Deze maakt het mogelijk, dat de bewoonster geen leveranciers behoeft af te wachten of dat ze, als ze 's avonds van haar werk thuiskomt, zelf haar inkopen moet doen. Tevens bevindt zich

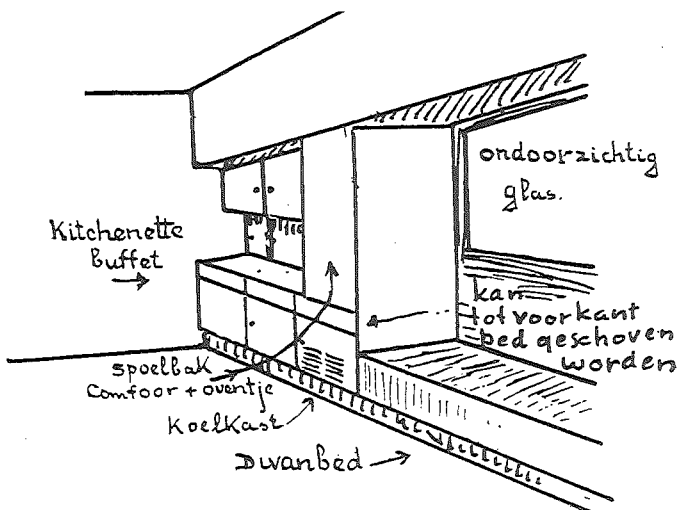
hierin een kastje waarin de gas- en electriciteitsmeters zijn ondergebracht en een ruimte voor de etensdrager, wanneer de maaltijd van buitenshuis wordt betrokken. Onderin is een plaats voor de vuilnisemmer. Verder is er in deze installatie een brievenbus aangebracht en is het mogelijk grotere pakketten onder de kast door een sleuf naar binnen te schuiven. Het deurtje van de installatie is met een eenvoudig knipje gesloten. Dankzij het feit dat de conciërge inwonend is, is hier voldoende toezicht op de gaande en komende man.

Openen we de flatdeur dan komen we in een kleine entree, waarboven zich een vlierinkje bevindt. In deze entree is een kapstok,



waarvan het 'kapstokplankje' uit latjes bestaat, om stofophoping te vermijden. Bovendien vinden we hier een zogenaamd permanent werkende elektrische stop, een instrumentje, dat het mogelijk maakt, wanneer door de een of andere omstandigheid kortsluiting ontstaat, het euvel door een enkele handbeweging te verhelpen.

In deze entree bevindt zich verder een hangkast met roe en een schoenenrekje en in de appartementen zonder badkamer vinden we hier ook een vaste wastafel. Een gedeelte van de wand, grenzend aan de kamer, is van ondoorzichtig glas gemaakt. Deze glaswand is verstelbaar, beter gezegd verrolbaar en is de achterwand van de nis, waarin de bedbank in de kamer is geplaatst. Desgewenst kan de bewoonster in de entree slapen, door die achterwand te verschuiven, waardoor de bedbank zich dan niet meer in de kamer, maar in de entree bevindt. Neemt ze er genoeg mee in het woonvertrek te slapen, dan is deze installatie van belang om de volgende morgen, alleen door het verschuiven van de wand, dadelijk een ordelijke zitkamer ter beschikking te hebben. Terwijl ook bij het opmaken van het bed vermeden wordt dat wolpluizen in de kamer rondstuiven.



Tenslotte bevindt zich in de entree een kastje ter berging van linnengoed e.d.

Dan komen we in de badkamer met zitbad, wastafel en w.c. Onder het zitbad staat een stevig vuilgoedkistje, dat tevens als instap kan worden gebruikt.

En nu gaan we naar de entree terug en betreden de kamer. In de kamer bevindt zich het kitchenette-buffet – keuken-eetkamer in duodecimo-formaat –; deze heeft mij overtuigd van de waarde van de efficiency.

We hebben nu onze rondgang door het flat voltooid en we vrezen misschien eenvormigheid. Doch al spoedig blijkt, dat behalve dat de kamers onderling van vorm en grootte verschillen, er veel ruimte is overgelaten voor ieders individuele smaak. Al spreekt vanzelf dat bij een kitchenette-buffet een inrichting, als die van mevrouw Schröder-Schräder beter tot haar recht komt dan een inrichting met antiek of namaak-antieke meubelen.

Niet altijd is de inbreng van mevrouw Schröder even zichtbaar als in het hiervoor beschreven project. Dikwijls ook blijft ze bescheiden op de achtergrond, maar soms treedt ze juist zelfstandig naar buiten. Ze geeft lezingen over binnenhuisarchitectuur, publiceert artikelen en ontwerpt interieurs.

## Twee artikelen en 'een lezing'

In het maandblad *De werkende vrouw*, onder redactie van A. Harrestein-Schröder – zus An – , verschenen in 1930 onderstaande artikelen.

### Wat men door normalisatie in den woningbouw te Frankfort a/d Main heeft bereikt

In: *De werkende vrouw*. 1930. 1e jrg., no. 1-2, p. 12-14.

Normaliseering in den bouw doorvoeren stuit op vele bezwaren, vooral van praktischen aard. En toch beteekent normaliseering èn voor de maatschappij in haar geheel èn voor de betrokken industrieën en handel, èn voor het bouwbedrijf èn voor de bewoners op den duur een groot voordeel. (Rationeele en daardoor economischer organisatie van het werk, van den oorsprong af, onafhankelijkheid van het seizoen, waardoor inkrimping der seizoenwerkeloosheid, geperfectioneerde mogelijkheden van wonen, enz.) Het moeilijke is de overgang.

Wanneer er een woning-tekort wordt geconstateerd, brengt dit zakenmensen er toe, op groote en kleine schaal, woningbouw te ondernemen, die dan, wat de wijze van uitvoering betreft, door bouw- en Woningdienst op grond der bouwverordeningen wordt in bedwang gehouden, ondersteund en tegengewerkt door maximum en minimum maten (straatbreedte, woningoppervlak, hoogte, dikte der muren: de z.g. welstand), voorschriften, waarop vele experimenten, noodig bij normalisatie, vastloopen.

Het experiment is voor den particulieren ondernemer ook dáárom praktisch vrijwel onmogelijk, omdat, zoolang er keuze is tusschen woningen, waaraan men gewend is en een goed georganiseerde nieuwe woning, bijna altijd het oudere type gekozen wordt.

De oorzaak hiervan kan zijn b.v.: het bezitten van mooie, oude meubelen, het niet willen breken met z'n levenssleer. Dikwijls wordt gezegd: "t moest eigenlijk wel zoo, maar mijn huisgenooten zullen het niet willen", waarmee men dan tevens zelf het aanvaarden van consequenties verschuiven kan.

Normalisatie eischt dus in het begin offers: financieel risico voor den ondernemer, maar ook offers van den bewoner.

Het is voor de normalisatie van groot belang, dat deze van hooger hand wordt aangepakt.

Wanneer niet anders dan genormaliseerde huizen staan in een genormaliseerd stadsplan, dat dan weer als bebouwd gedeelte in goede verhouding staat tot het begroeide gedeelte, dan zullen voor dit gaaf geheel de menschen gemakkelijker gewonnen worden.

Dan zal de remmende invloed van bouwverenigingen tot een minimum worden beperkt.

Dan mag men, ook een grootscher opzet verwachten, gepaard gaande met een radikale onteigeningspolitiek.

Het is noodig, dat zich in deze richting een publieke opinie vormt, waarvan een stuwende kracht uitgaat, omdat er vele gemeentebesturen zijn, die zich niet genoeg op de hoogte stellen van wat er buitenslands gebeurt en de verordeningen zoodoende bij haar tijd ten achter blijven.

Interessant is het te zien, wat de stad Frankfort heeft bereikt. Daar waren van 1925 af tot aan het voorjaar van 1928 de bouwkosten van 168 tot 185% der vóóroorlogskosten gestegen. Hierdoor werd het particuliere initiatief, wat betreft het bouwen van kleine woningen, zoo goed als uitgeschakeld. Toen heeft de gemeente op ruime schaal steun verleend, getracht, zooveel mogelijk, het geheele bouwprogram aan één en dezelfde uitgebreide woningpolitiek te onderwerpen, de grondonteigening radikaal aangepakt en voor een deel de bouw zelf ter hand genomen.

Nu lag het opeens voor de hand, dat men ging normaliseeren, en krachten zocht, die zich aan normalisatie wilden wijden. Er ontstond belangstelling en plaats voor iedere nieuwe vinding, die bijdragen kon tot economisch bouwen.

Men is in Frankfort begonnen met uit te maken of centralisatie gewenscht was en heeft na ernstige studie aangenomen, dat de oude stad minder- en in de meeste gevallen zelfs ongeschikt is voor volkshuisvesting. Men is niet onder de bekoring gebleven van de *Grosstadt*. Men oordeelde het beter niet de oude stad door te veel buitenwijken geheel te isoleeren van de natuur. Daarom

heeft men direct de uitbreiding groepsgewijze ver buiten het centrum aangebracht.

Deze Siedlungen zijn onderling en met het centrum door moderne verkeersmiddelen verbonden. Het tusschenliggende land wordt niet als luxepark, maar voor landbouw en intensieven tuinbouw gebruikt, alles geordend door architecten.

Scholen, speel- en sportterreinen worden bij voorkeur hiertuschen geplaatst, zoodat de kinderen altijd een gezonde buitenwandering hebben.

Deze *Erweiterungsbezirke* worden van alle inrichtingen voorzien, die de bewoners voor het dagelijksch leven noodig hebben. De woningblokken worden centraal verwarmd (Fernzentralheizung) en van warm water voorzien. Ze hebben gemeenschappelijke waschrichtingen met de beste moderne machines voor waschen, drogen en mangelen, waar de huisvrouw binnen enkele uren met haar wasch gereed kan zijn. Ook zijn er uitstekend ingerichte kinderbewaarplaatsen, zuigelingentehuizen, kookcentrales, radiocentrales. Op een en ander hoop ik later meer in bijzonderheden terug te komen.

Er worden werkplaatsen gebouwd, zoodat een deel van de bevolking dicht bij huis zijn beroep kan uitoefenen.

Men streeft naar ontlasting van het centrum. Alleen de centrale instituten, o.a. hoogeschole, universiteiten met ziekenhuizen en groote banken blijven in het centrum gehandhaafd.

Men woont buiten en ontbeert toch niet het cultureele leven van de grootere stad.

De huizen liggen allen even gunstig ten opzichte van de zon. Men heeft n.l. de huizen zóó geplaatst, dat aan één zijde der straat de voorkant der woningen en aan de andere zijde de achterkant van weer een volgende rij woningen ligt. Ook is men in hoofdzaak van het bouwen in blokken overgegaan tot het bouwen in rijen. Waar mogelijk zijn woonstraten zoo geprojecteerd, dat ze loodrecht op de groote verkeersstraten uitloopen. Ze zijn smal soms maar 5 meter breed, 60 meter lang en mogen niet voor doorgaand verkeer gebruikt worden. Men woont nooit verder dan 30 meter van een verkeersstraat.

Om een dergelijke stadsuitbreiding mogelijk te maken, ging men, evenals bij vele andere massagebruiksartikelen, over tot stan-

daardizeering nl. tot het zoeken van een beperkt aantal grondtypen voor woningen. Slechts hierdoor kon een economische productie verzekerd worden.

Om in dezen na-oorlogschcn tijd voor lagen huurprijs toch solide te kunnen bouwen, werd o.a. de *kleinst-wohnung* ontworpen. De plattegrond dezer *Kleinstwohnung* is zóó, dat in betere tijden twee dezer woningen tot één gemaakt kunnen worden.

Deze en andere woningtypen zal ik later waarschijnlijk uitvoerig bespreken.

Ook voor de details van de huizen zijn na zorgvuldige overwegingen en proefnemingen de normen vastgesteld. Men is gekomen tot een genormaliseerde keuken, waarvan hierbij de plattegrond. De geheele inventaris wordt door één zaak geleverd (Zie beschrijving bij plattegrond.) Verder heeft men o.a. een norm voor een goede, eenvoudige deur, venster met beslag, ijzeren deurkozijn, platdakbedekking en bouwplaten. (De stad Frankfort produceert haar eigen genormaliseerde bouwplaten, die geheel afgewerkt uit de fabriek komen en ter plaatse op ijzerconstructie worden gemonteerd.) Al deze onderdeelen worden in duizendvoudige herhaling gebruikt, zelfs door particuliere bouwers.

Om de bedoeling der bewoning tot haar recht te laten komen, heeft de stad Frankfort ook meubels laten ontwerpen en zelfs doen uitvoeren. Ze maakt er reclame voor, door in iedere Siedlung een huis als voorbeeld in te richten.

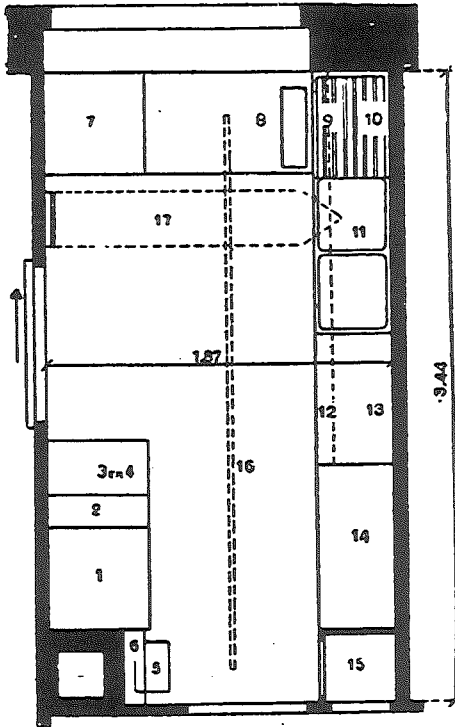
Natuurlijk houden steeds meer zaken rekening met deze stedelijke woningpolitiek.

Als men nu de woning zelf beschouwt, zal men wat onbevredigd blijven. Zij heeft niet het ruimtelijk doorwerkte, dat oude woningen kunnen hebben en mist evenzeer de ruimtelijke werking van woningen als bijv. die van Le Corbusier. De Frankforter leiding ziet ook zelf wel in, dat hare Siedlungen nog niet de vervulling van een nieuwen stijl beteekenen. Toch is er gestreefd naar architectonische en stedenbouwkundige werking van het stadsbeeld, dat hier in het groot bereikt is door een ruimtelijk ordenen in goede verhouding.

Tr. Schröder-Schröder

## Plattegrond Frankforter keuken

1 Fornuis met afzetplaat; 2 Laden voor meel en zout; 3 Hooikist; 4 Laden voor grotere voorraden; 5 Radiator; 6 Kruidenkastje; 7 Provisiekast; 8 Tafel met afvalaadje; 9 Druipplank; 10 Borden-druiprek; 11 Tweedeelgige gootsteen; 12 Voorraadbakjes; 13 Servieskast; 14 Pannenkast; 15 Werkkast; 16 Schuiflamp; 17 Strijkplank



## Een inleidend woord tot binnenarchitectuur

In: *De werkende vrouw*. 1930. 1e jrg. no. 3. p. 93-94.

Wanneer een meubel in een ruimte geplaatst wordt kan het niet anders dan meehelpen aan deze ruimte een nieuwe verschijningsvorm te geven.

Wanneer men willekeurig te werk gaat, wordt gewoonlijk het effect in de ruimte van de eene daad verstoord door het effect van een andere daad. Men kan dit bewust of onbewust doen. Veelal is de bewuste bedoeling een aangenaam interieur te maken, waarin men passief zijn kan en wordt dit intuïtief bereikt door de totale werking negatief te doen zijn.

Architectuur eischt activiteit, ze wekt de ruimtezin van den bewoner op; dat is haar eerste en voornaamste taak. Architectuur, evenals alle kunst, helpt mee aan bewustwording. Door de vele willekeurig behandelde interieurs, waarin men genoodzaakt is te leven en te werken, kan deze ruimtezin passief worden of afstompen.

Wanneer men het effect van zijn daden in de ruimte wil beheerschen, moet men voor oogen houden, dat de architectuur slechts één geheel eigen doel heeft d.i. de ruimte te realiseeren.

Om een ruimte te ervaren moet men er zich in bewegen, nog beter moet men de ruimte bewonen. Architectuur is dus in wezen niet in strijd met den eisch van woonbaarheid, die het leven als voornaamsten eisch aan haar stelt.

Wanneer men de ruimte als het te verwerken materiaal ziet, heeft men bij het meubel in het interieur eigenlijk alleen te maken met zijn vlakken en niet met den vorm van zijn massa.

De stand van een vlak kan de ruimte maat en indeeling geven.

Ook kunnen de vlakken van een meubel een stuk van de ruimte afnemen en daardoor aan de ruimte een andere begrenzing geven. Daarbij moet men alleen het *vlak* van het meubel en niet het meubel als *ding* laten spreken, dus de massa neutraal houden, anders gaat het meubel als een plastiek werken en houdt het op ruimte realiseerend te werken.

Het meubel kan ook de ruimte over, onder en door zich heen laten gaan b.v. een ijle stoel.

Wanneer men de vlakken, die ruimte begrenzen, (b.v. door het

volhangen van wanden met schilderijen) en de lijnen, die de stand en afmetingen der vlakken aanduiden, bedekt (waartoe afhangende kledjes dikwijls worden misbruikt) of door afgedekte belichting verdoezelt of wanneer men de ruimtewerking vermengt met de werking van uitingen van andere kunsten, verliest die ruimte haar opwekkend vermogen. Wil men schilderkunstige of plastische werken in een ruimte brengen, dan moet men het picturale, of het plastische en het ruimtelijke gescheiden houden b.v. zorgen, dat een schilderij duidelijk, op zichzelf, te zien is en niet 'opgenomen' wordt in het interieur.

Wanneer iemand van zijn werk komt, vermoeid, passief door te veel chaotische indrukken, dan is het eerst altijd rust, die hij behoeft, maar veelal recreatie. Men kan zich dan herstellen door het zich instellen van b.v. muziek. Elke afzonderlijke zintuigwerking maakt actief. Ook een ruimte kan deze opwekking geven.

Het is mogelijk, dat iemand zich zoo geheel aan zijn werk wil geven, dat hij zich door niets hierin wil laten verstoren, dan is het begrijpelijk, dat hij van zijn interieur geen ruimtekunst maakt. Het spreekt vanzelf, dat zoo iemand zich in zeker opzicht hiermee te kort doet.

Het komt ook voor, dat men aan het interieur een bepaalde sfeer wil geven, b.v. zijn eigen sfeer, of dat men een technische zoogenaamd moderne sfeer tracht uit te drukken, of ook bepaalde eigenschappen van voornaamheid, soberheid, weelderigheid. Dit kan bereikt worden, maar dit is dan meer iets tooneelmatig en heeft met eigenlijke architectuur niets te maken.

Een zuiver ruimtelijk aangevoeld interieur krijgt vanzelf het individueele kenmerk van den bewoner, echter pas door en na het gebruik.

Als het iemand gelukt is een interieur zóó te maken, dat hij daarin niet passief wordt, niet wegdoezelt, maar geprikkeld wordt tot activiteit, dan is hij, meen ik, op een beteren weg dan door een z.g. artistiek interieur te willen bereiken of een, zooals men het noemt, warm, gezellig, vroolijk, feestelijk enz. interieur, en is het interessant eens na te gaan welke factoren dit hebben tot stand gebracht.

Tr. Schröder-Schröder

## Aantekeningen over binnenhuisarchitectuur i.v.m. lezing

Hieronder volgt een synopsis van de aantekeningen die mevrouw Schröder maakte i.v.m. haar lezingen over binnenhuisarchitectuur.

«Toehoorsters,

ik zou u wat vertellen over binnenhuisarchitectuur. Wel heb ik me afgevraagd of dit soms beter kan gebeuren door iemand met een officiële opleiding, maar ik geloof dat het toch ook zeker zijn nut kan hebben hierover eens wat te horen van iemand die al jaren in de praktijk staat.

Bijna iedere vrouw, vooral huisvrouw, die hoort dat dit je beroep is, zegt: 'Hé, dat lijkt me toch zo leuk, dat had ik ook zo graag willen doen.'

Binnenhuisarchitectuur beslaat het terrein waarvoor de vrouw een ingeboren liefde heeft. En dit is nu precies waarover ik graag wat zou willen zeggen. Hier ligt de bron, de vergissing bij de keus en ook vaak de vergissing bij de vrouw als opdrachtgeefster.

Eerst over de keus: Het vak is niet leuk. Het is als ieder vak zorgelijk: het vraagt zekerheid en durf om te willen weten hoe de ruimte waarin een ander zal moeten leven zijn moet. Daarnaast vraagt het ook een grote gevoeligheid, de gave je in een ander te kunnen inleven.

Maar meer dan de opdrachtgever vraagt het interieur zelf een grote overgave. Het vak doet zeker een beroep op de speciale vrouwelijke kant, maar daar ligt tegelijk een gevaar. De vrouwelijke behoefte aan een aardig gordijntje hier, een mooi meubeltje daar of een schattig lampje op dat bureautje of theetafeltje, brengt het detail, nee het bijkomstige, het eigenlijk overbodige meestal veel te veel op de voorgrond. Het zijn maar toevoegsels. Hun voorname werking is het verdoezelen van de ruimte die niet aanspreekt of stoort door de lelijke kleur of slechte toestand van het schilderwerk of het behang.

Als leek kun je ook anders te werk gaan en ruitelijk toegeven die kamer is lelijk, het raam slecht geplaatst, maar ik breng er een enkel echt goed ding in en verheug me dan daarover. Je stapt dan

dus over van de architectonische naar de schilderkunstige of plastische bevrediging. Het interessante is echter dat bijna iedere ruimte een heel eind goed is en dat het er dan om gaat te vragen hoe het eigenlijke karakter van die ruimte is, hoe het eigenlijke gezicht zou zijn, als niemand en niets er verder zijn best op had gedaan om deze ruimte te verwringen. Dit is het werk van de interieurarchitect. Deze moet het ruimtebeeld ontwerpen. Het is het omscheppen van een bestaande neutrale ruimte in een positieve ruimte. Er ontstaat iets, er gaat iets leven dat tot je zintuigen spreekt en deze activeert.

Interieurarchitectuur is ruimtekunst. Hiervoor is een sterk ruimtegevoel nodig, dat bij kleine kinderen meestal sterk aanwezig is. Bij het volwassen worden, raakt dit ruimtegevoel dikwijls ingedompeld, evenals het gevoel voor materiaaluitdrukking en materiaalwerking.

De ruimte moet vanzelfsprekend in overeenstemming gebracht worden met de eisen van het gebruik: zowel het verkeer, de circulatie, de beweging als met de behoefte voor het ontvankelijke stillere deel van het leven.

Een onderdeel van het vak is ook het ontwerpen en uitvoeren of doen uitvoeren van meubels.

Hiervoor is kennis nodig van materialen en kleine constructies, voornamelijk houtconstructies, kennis van stijlen en begrip voor overzichtelijke en plastische vormen. Deze kennis komt bij meisjes maar sporadisch voor. De historische ontwikkeling van Nederland is zo dat het publiek er niet aan gewend is dat de vrouw een ambacht uitoefent. Dit in tegenstelling tot ontwikkelingen in Engeland en Zweden, waar men het gewoon vindt dat de vrouw wordt ingezet in het arbeidsproces.»

## Soberheid, vrijheid en zelfstandigheid

Het streven naar eenvoud en zelfstandigheid heeft in het leven van Truus een belangrijke rol gespeeld. In haar 'aantekenings-schriftje' schrijft ze hierover:

«We moeten in het leven streven naar het duidelijke, niet naar het verwarde.

We zijn muffig, stoffig en zo is ons leven.

Het moet elementair zijn. Elementair = het overbodige afpellen.

Je moet zoveel mogelijk proberen te leven vanuit je eigen kern. Mijn kern is vooral soberheid. Ik wil geen bezit hebben waaraan ik last en onderhoud heb. Driekwart van ons bezit is nasleep, slechts eenvierde hiervan is nuttig. Al de zorg voor dit bezit en het vooruit-zorgen neemt het avontuurlijke uit het leven.

Ik wil zo leven dat ik mijn huis zo verlaten en verhuren kan.

Als je de dingen af wilt maken en niet wilt laten slossen, dan moet je heel weinig onderhanden hebben. Je niet teveel aantrekken van je kleding – mooie maar eenvoudige kleding dragen die gemakkelijk is in het onderhoud – , weinig geld uitgeven, niet teveel snoepen en eten en ook niet teveel uitgaan.

Onrust en rommeligheid komen nooit van eenzijdigheid. Soms moet je je hier tegen afsluiten door verfrissing en rust te zoeken in de natuur, in het werk en in de kunst. Zelfbeheersing terwille van het zelfrespect.

Je moet zorgen dat je nooit verslaafd raakt aan je eigen behoeften. Vooral niet teveel behoefte hebben aan dingen die je zelf niet kunt.

Je moet je zo weinig mogelijk door anderen laten verzorgen. Doe je dit wel, omdat je ander verantwoord werk hebt, dan moet je proberen uiterst eenvoudig in je levensbehoeften te zijn, omdat je zo direct vervalt in van iemand gebruik maken en ten koste van hem leven. En ook omdat je er zelf minder van wordt als je je laat bedienen.

Je moet anderen niet teveel als voorbeeld nemen. De mens moet streven naar zoveel mogelijk zelfstandigheid, want alleen dan kan hij zijn eigen aanleg en besnaardheid optimaal ontwikkelen.

Er is niemand met wie we hand in hand kunnen gaan zonder van geloof te veranderen.

Als je in staat bent om vanuit jezelf te leven, kun je spreken van een *geslaagd* leven.

Meester zijn op een bepaald gebied betekent intellectueel zelfrespect.

Er moet iets in je leven zijn wat je helemaal aankunt. Net zo zuiver als Van der Leek zijn kleuren en zijn onderwerpen. Lukt dat niet – en dat lukt bijna niemand – dan heb je nog teveel rompslomp, teveel behoeften of emoties en teveel wat je niet strikt nodig hebt. Dit maakt je leven duur en druk en zit je in de weg.»

Truus vond op alle terreinen van het leven – de manier van wonen, werken, kleden, eten en opvoeden – «de normale weg de beste». Maar de weg die zij zo normaal vond, was zeker in haar tijd niet de norm. In het milieu waarin ze opgroeide en in het milieu waarin ze door het huwelijk terecht kwam, werd voor haar streven naar eenvoud en zelfstandigheid maar weinig begrip opgebracht.

Met uitzondering van haar zus An, was er niemand in haar directe omgeving die haar echt begreep. Zelfs de neef, die als enige familielid Schröder nog bij tante Truus op bezoek kwam, nadat ze met het katholicisme had gebroken, begreep zijn tante niet meer toen ze haar kamer op de Biltstraat had gemoderniseerd. 'Het lijkt wel een keukentje, tante Truus', had hij gezegd.

En later zei ze hierover:

«Door die opmerking had ik echt het gevoel dat de laatste band met de familie Schröder werd verbroken.»

Toen ze Rietveld ontmoette had ze dan eindelijk na zoveel jaren iemand gevonden die haar begreep.

Later vroeg Truus zich weleens af hoe dit contact tot stand kon komen.

«Uit zoo verschillende milieus in jeugd en volwassenheid, en toch hetzelfde denken. Rietveld van het Calvinistische naar het proefondervindelijke, het tasten (compas). Ik vanuit mijn niet gebonden willen zijn en het altijd bewust weten van het betrekkelijke en het onvoorzienbare van alles en opgelegde plichten.

Ik . . . tegen het dogma.

Hij eigenlijk zichzelf, het zoekende compas.»

Veel steun in haar streven naar soberheid, vrijheid en zelfstandigheid vond Truus ook in het lezen van boeken. Ze las veel en ze las graag.

Uit haar jeugd herinnerde ze zich *Schoolidyllen* van Top Naeff.

«Schoolidyllen is een redding voor mij geweest, een verlichting voor een schoolkind. Daar heb ik veel aan gehad. Bij ons thuis werd zwaar aan alles getild en toen ik dit boek las, dacht ik: 'Zo kan het dus ook'. Dat bevrijdende, heerlijk was dat.»

En die bevrijding vond ze ook bij andere schrijvers.

Over Carry van Bruggen en Clara Wichmann zei ze:

«Carry van Bruggen heeft me een duw in de goede richting gegeven. En toen kwam Clara Wichmann met haar artikelen in *De Groene Amsterdammer*. Die hebben me denk ik bewust gemaakt van wat ik voelde.

Het lag als speelkaarten rommelig in een bakje en moest nog gesorteerd worden.»

Truus was iemand die haar hele leven goed op de hoogte was van de nationale en internationale ontwikkelingen op literair gebied. Ze hield van schrijvers die iets nieuws probeerden, de *modernen*. Het was dan ook op haar «kamertje-met-de-mooie-grijzen» waar in 1923 een Dada-avond werd georganiseerd. Ze herinnerde zich later die avond nog heel goed.

«Kurt Schwitters hield een voordracht, waarbij hij af en toe zijn stem nogal verhief en het leek alsof hij stond te schreeuwen. We moesten er heerlijk om lachen. Het was zo bevrijdend. Maar toen ik na afloop van die avond boven kwam, zei het kindermisje dat met mijn kinderen bovenaan de trap had staan luisteren: 'Het is een schande'.»

Zo hadden Truus en de andere aanwezigen, waaronder Rietveld, Bendien en haar zus An het niet ervaren.

Maar ze hield niet alleen van *modern*.

Het was vooral ook de poëzie van Boutens die veel voor haar betekende. Ze hield van «zijn mooie taalgebruik».

Dikwijls las ze ook boeken met een bepaald doel.

Zo stond in één van haar 'schriftjes': «Ulysses lezen i.v.m. de grote stad.»

En ze las ook regelmatig 'stukjes' uit boeken: fragmenten die haar

aanspraken. Ze schreef deze dan over in schriftjes en maakte op die manier haar eigen verzamelde werk. Ook gedichten die ze mooi vond schreef ze in die schriftjes. Zeker toen ze ouder werd en het lang achter elkaar lezen vaak te vermoeiend was, las ze of een gedicht of een mooie passage uit een boek.

De laatste jaren waren het vooral de teksten van Rietveld, die sinds 1979 in boekvorm zijn uitgegeven, waaruit ze stukjes las, die ze dikwijls citeerde.

Het blauwe boekje waarin deze Rietveld teksten zijn verschenen, noemde ze dan ook «mijn bijbeltje».

En ze voegde daar soms glimlachend aan toe: «Ja, die katholieke opvoeding raak je toch nooit helemaal kwijt.»

## Wonen in het Rietveld Schröderhuis

Het wonen in het Rietveld Schröderhuis was voor Truus altijd een «feest». Voor haar was dit huis vanaf de eerste tot de laatste dag «een verfrissing tegen de sleur. Het is hier iedere dag anders en dat vind ik prettig.»

Voordat ze met Rietveld aan het ontwerp van dit huis begint, staat voor haar vast dat ze niet op de begane grond wil wonen en dat haar nieuwe woonomgeving een bepaald soort openheid moet uitstralen.

Het moest geen woning worden waarin je je afsloot van de omgeving, maar er moest juist een stimulerende werking van uitgaan op de omgeving. Voor Truus was contact met de buitenwereld heel belangrijk. Ze wilde dat het nieuwe huis een plaats zou zijn waar mensen met elkaar ideeën konden uitwisselen. Maar contact met de buitenwereld betekende voor haar ook contact met de natuur, in het bijzonder met de lucht.

«Lucht betekent zoveel voor me. De een ziet graag veel bomen en groen. Het is mij echt om de lucht en het licht te doen.»

Wel vond ze dat er in het huis ook een mogelijkheid moest zijn om je terug te trekken. Dit vond ze belangrijk voor haarzelf, maar ook voor de opgroeiende kinderen.

De oplossing wordt gevonden in een huis met veel glas en schuifwanden. Hierdoor bleef de ruimtelijke werking ongeschonden en konden er ook kamertjes gemaakt worden. De problemen die dit ontwerp voor het verkrijgen van een bouwvergunning zou kunnen opleveren, worden door Rietveld en Truus opgelost door op de begane grond ruimtes te creëren die aan de toen geldende bouwvoorschriften voldeden en de eigenlijke woonruimte – de verdieping – in het ontwerp *zolder* te noemen. (Voor een zolder bestonden geen bepaalde voorschriften).

Toen het huis er eenmaal stond en Truus en haar kinderen er ingetrokken waren, voelde zij zich er de eerste tijd – ook al was het huis geworden zoals ze het zich had voorgesteld – niet veilig. Het contrast met het stevige 19e eeuwse huis op de Biltstraat was

groot. Er worden dan voor de meeste ramen luiken gemaakt en de eerste paar maanden logeert Gerard van de Groenekan, de maker van 'Rietveld-meubels' in het huis.

Zoals de luiken gemaakt worden vanuit de behoefte die ontstond tijdens het wonen, zo wordt het huis steeds opnieuw aangepast aan de eisen en verlangens van de bewoners. Daardoor veranderde het huis in de loop der jaren regelmatig.

De eerste tijd zijn deze veranderingen minimaal. Alleen een gedeelte van de ruimte beneden krijgt vanaf het begin een andere functie dan die waar oorspronkelijk aan was gedacht. Truus, die dacht dat een auto binnen vrij korte tijd gemeengoed zou worden, wilde beneden de mogelijkheid hebben om daar terzijntijd een garage te maken.

Maar Rietveld en Truus hebben ook behoefte aan een goede werkruimte. Deze benedenruimte wordt dan ook atelier en tot 1932 – wanneer het atelier van Rietveld naar de Oudegracht verhuist – in deze functie gebruikt. Het is in deze periode dat er in de vitrine van het atelier een tijdje werk van o.a. Bendien, Van der Leek en Rietveld wordt tentoongesteld. Hierna wordt deze ruimte door een van de dochters bewoond. (Na de oorlog wordt er een garage achter het huis gebouwd.)

In 1935 is de belangstelling voor het huis zo groot, dat Truus het gevoel heeft geen enkel stukje ruimte meer voor zichzelf te hebben. Er wordt dan een kamertje op het dak gebouwd, dat in 1958 weer is afgebroken.

Na 1936 verlaten geleidelijk aan de kinderen het huis en wil zij de benedenkamers gaan verhuren.

Hiervoor wordt het slaapkamertje van Truus tot keuken omgebouwd, zodat de oorspronkelijke keuken beneden ook als woonruimte kan worden gebruikt en wordt de gehele bovenverdieping aangepast aan de veranderde behoeften. Vanaf die tijd tot 1985 hebben er verschillende mensen in het Rietveld Schröderhuis op kamers gewoond. Er waren periodes, waaronder de oorlogsjaren dat er op de benedenverdieping drie mensen woonden.

Dat ging goed zei ze later, omdat alle kamers een buitendeur hadden en voorzieningen die nodig zijn om een zelfstandig leven te leiden.

Eén jaar heeft zij zelf niet in het huis gewoond. Ze had het toen verhuurd en woonde in een door haar en Rietveld ontworpen flat op de Erasmuslaan. Een groot gedeelte van dat jaar heeft het huis toen onderdak geboden aan een Montessori-kleuterschool.

Zoals het huis zich in de loop der jaren gedeeltelijk moest aanpassen aan de eisen en verlangens van de bewoners, zo vond Truus ook dat de bewoners zich gedeeltelijk behoorden aan te passen aan het huis. Het wonen in het Rietveld Schröderhuis eist een bepaalde discipline. Overbodige rommel of dingen die niet op de juiste plaats stonden, betekenden een inbreuk op de ruimte en dat stoorde haar. Daarom leerde ze zichzelf «netjes» te zijn, maar ook leerde zij het leven accepteren. Al bleef ze vinden dat «rommel» eigenlijk niet kon, ze vond ook dat het leven zo zijn eigen eisen stelde en dat helemaal zonder «rommel» leven veel gevraagd was. Zo had het haar goed gedaan, dat toen ze zich eens tegenover een bezoeker voor de «rommel» – die onder het schilderij van Van der Leck lag – verontschuldigde met de opmerking «dat is het leven», deze dit volmondig beaamde. «Dat je dat helemaal accepteert: daar hangt Van der Leck en daaronder is het leven. Daar doe je niets aan.»

## Rietveld

Vanaf het moment dat mevrouw Schröder met Rietveld ging samenwerken, heeft ze er nooit serieus over gedacht iemand anders dan Rietveld bij het ontwerp en de bouw van het Rietveld Schröderhuis te betrekken.

Ook was ze wel geïnteresseerd in het werk van andere *vernieuwers*, zoals van Van Eesteren en Van Doesburg, maar het waren de levensovertuiging van Rietveld en zijn ideeën over architectuur die haar aanspraken.

«Rietveld stond met zijn voeten op de grond. Hij leefde zo helemaal vanuit zijn zintuigen. Alleen dat wat je waarnam en kon verwerken was voor hem werkelijkheid.» En in het werk zelf waren het vooral de verhoudingen en het materiaalgebruik die ze mooi vond.

Later hoorde ze dat sommige kunstenaars hadden gehoopt op samenwerking met Rietveld. Ze weet niet of het Rietveld ooit kwalijk genomen is dat hij de opdracht alleen aannam. Wel weet ze dat Rietveld ook niets voelde voor de samenwerking met de schilder Van der Leek.

Van der Leek had voorgesteld de wanden van het Rietveld Schröderhuis te schilderen. Maar Rietveld en Truus vonden beiden dat schilderkunst en architectuur verschillende kunsten waren die elk hun eigen terrein hadden.

«De wand is voor een schilder iets heel anders dan voor een architect. De wand is voor de architect een begrenzing van de ruimte en een schilder gebruikt de wand voor zijn kleuren.»

Rietveld was voor Truus ook in de periode dat hij zich nauw betrokken voelde bij *De Stijl* niet op de eerste plaats een *Stijlman*. Rietveld was Rietveld. Ze had dan ook niet het idee dat de kunstenaars die zich vanaf 1917 rondom het tijdschrift *De Stijl* hadden verzameld er allemaal dezelfde ideeën op na hielden.

«Het was een groep mensen die allemaal iets nieuws begonnen. Het lijkt dan in het begin alsof iedereen hetzelfde wil, maar later blijkt toch dat ieder een verschillende kant op gaat.»

Duidelijk wist ze deze verschillen uit te leggen aan de hand van het werk van Mondriaan, Rietveld en Van der Leck. Er wordt weleens beweerd dat het Rietveld Schröderhuis een drie-dimensionale Mondriaan is. Daar was Truus het absoluut niet mee eens.

«Ik heb weleens een reproductie van Mondriaan in huis gehad, maar dat kon helemaal niet. Mondriaan zijn werk straalt het geestelijke, het abstracte uit. Mondriaan stond niet met zijn voeten op de grond: hij was altijd op zoek naar het universele. Het werk van Mondriaan en Rietveld verdraagt elkaar niet.

Van der Leck daarentegen werkte ook vanuit zijn zintuigen; dat voel je in zijn werk. Het werk van Van der Leck en Rietveld verdraagt elkaar uitstekend.»

(Zolang Van der Leck zich maar op het terrein van de schilderkunst bezighield en Rietveld op dat van de architectuur.)

In het Rietveld Schröderhuis hingen dan ook twee werken van Van der Leck: het schilderij *De beweging* en een reproductie van de litho *De twee muzikanten*.

Na de bouw van het Rietveld Schröderhuis als het werk van Rietveld zich geleidelijk een andere kant op ontwikkelt, blijft Truus achter en naast zijn werk staan. Niet al zijn werk vond ze even mooi, maar ze blijft overtuigd dat de essentie – architectuur is ruimtekunst – juist is. Het zijn vooral de grotere werken, zoals *De Zonnehof* die haar aanspreken. Het Rietveld Schröderhuis blijft haar oogappel.

«Rietveld zelf vond het niet zijn beste werk en hij vond het niet altijd leuk dat men steeds weer op dit huis terugkwam. Je moest van Rietveld niet stil staan of achteruit kijken, maar juist vooruit.»

Omdat Truus al in zo'n vroeg stadium overtuigd was van de waarde van *Rietveld*, heeft ze vanaf het begin van hun samenwerking, zoveel mogelijk schetsjes en aantekeningen van hem verzameld, Rietveld zelf, die vond dat een mens veel te veel bewaarde, goede zijn eigen aantekeningen en schetsjes, nadat ze hun functie hadden vervuld meestal weg. Truus probeerde zoveel mogelijk van deze «snippers» te redden.

«Ik haalde ze soms gewoon weer uit de prullenmand.» En zo

ontstond geleidelijk aan het Rietveldarchief, dat inmiddels in handen is van het Centraal Museum te Utrecht.

Zoals ze er zorg voor droeg dat de «snippers» bewaard bleven, zo heeft ze er ook voor gezorgd dat het Rietveld Schröderhuis voor de toekomst bewaard blijft.

Als de gemeente in 1963 besluit tot verhoging van de rijksweg die vlak langs het Rietveld Schröderhuis loopt, wil Rietveld het huis laten afbreken. De omgeving werd door de verhoging van deze rijksweg voor hem onaanvaardbaar. Daarbij vond Rietveld dat een huis ook niet veel langer dan een jaar of vijftig hoefde te blijven staan.

Truus die zich heel goed realiseert dat na de verhoging van de rijksweg het huis niet meer hetzelfde zal zijn, wil het huis toch niet afbreken. Er wordt dan ook besloten het huis te laten staan en in zijn begroeiing te verstoppen.

Kort na deze beslissing overlijdt Rietveld.

De jaren hierna heeft Truus zich ingespannen om het huis voor de toekomst te bewaren. Op initiatief van haar en haar kinderen wordt in 1972 de stichting Rietveld Schröderhuis opgericht. Een jaar later wordt, onder leiding van architect Bertus Mulder, met de voorbereiding van de restauratie begonnen. In 1974 is de restauratie van de buitenkant voltooid. Besloten wordt het huis in voortdurende erfpacht over te dragen aan de gemeente Utrecht en in 1983 vindt deze overdracht plaats. Hetzelfde jaar wordt door een schenking van de N.V. AMEV te Utrecht de exploitatie van het huis verzekerd. Afgesproken wordt dat na het overlijden van mevrouw Schröder het huis onder beheer van het Centraal Museum zal komen. De restauratie van de binnenkant zal na die tijd plaats vinden. Deze restauratie is in 1987 voltooid.

Wegens haar verdiensten op cultureel-historisch gebied werd mevrouw Schröder-Schröder op haar negentigste verjaardag benoemd tot ridder in de Orde van Oranje Nassau.

## Nawoord

Truus Schröder-Schräder was een bijzondere vrouw. Haar verdiensten op het gebied van de architectuur lijken mij onbetwistbaar. Zonder haar was het Rietveld Schröderhuis nooit op deze manier verwezenlijkt en het is ook dank zij haar dat dit huis nu, in gerestaureerde vorm, nog steeds bestaat.

Maar Truus betekent veel meer.

Wie kan dat beter verwoorden dan Rietveld, die haar op haar 70ste verjaardag een boek cadeau gaf, getiteld *The small miracle* van Paul Gallico en daarin het volgende schreef:

'ik zocht een boekje voor je trusje; 't eerste dat ik zag in een etallage trof mé om de titel – ik weet niets van de schrijver of het onderwerp, maar de titel drukt voor mij precies uit, (nu ik je meer dan je halve leven ken) de grote waardering die ik heb voor je persoon en de eerlijke en innige levenshouding van je, vooral zoals je deze met nooit te blussen avontuurlijkheid toepast op je omgeving.

Want zonder aanzien des persoons weet je in ieder a small miracle te ontdekken.

Op jou toegepast lieve truus, waarborgt het woordje small alleen de afwezigheid van persoonlijke overdrijving.'

## Bronnen

Archief van Truus Schröder-Schräder,  
familie Schröder, Amsterdam.

Archief over Truus Schröder-Schräder,  
familie Oxenaar, Otterlô.

Interview met Truus Schröder-Schräder,  
Frank den Oudsten en Lenneke Büller, Amsterdam.

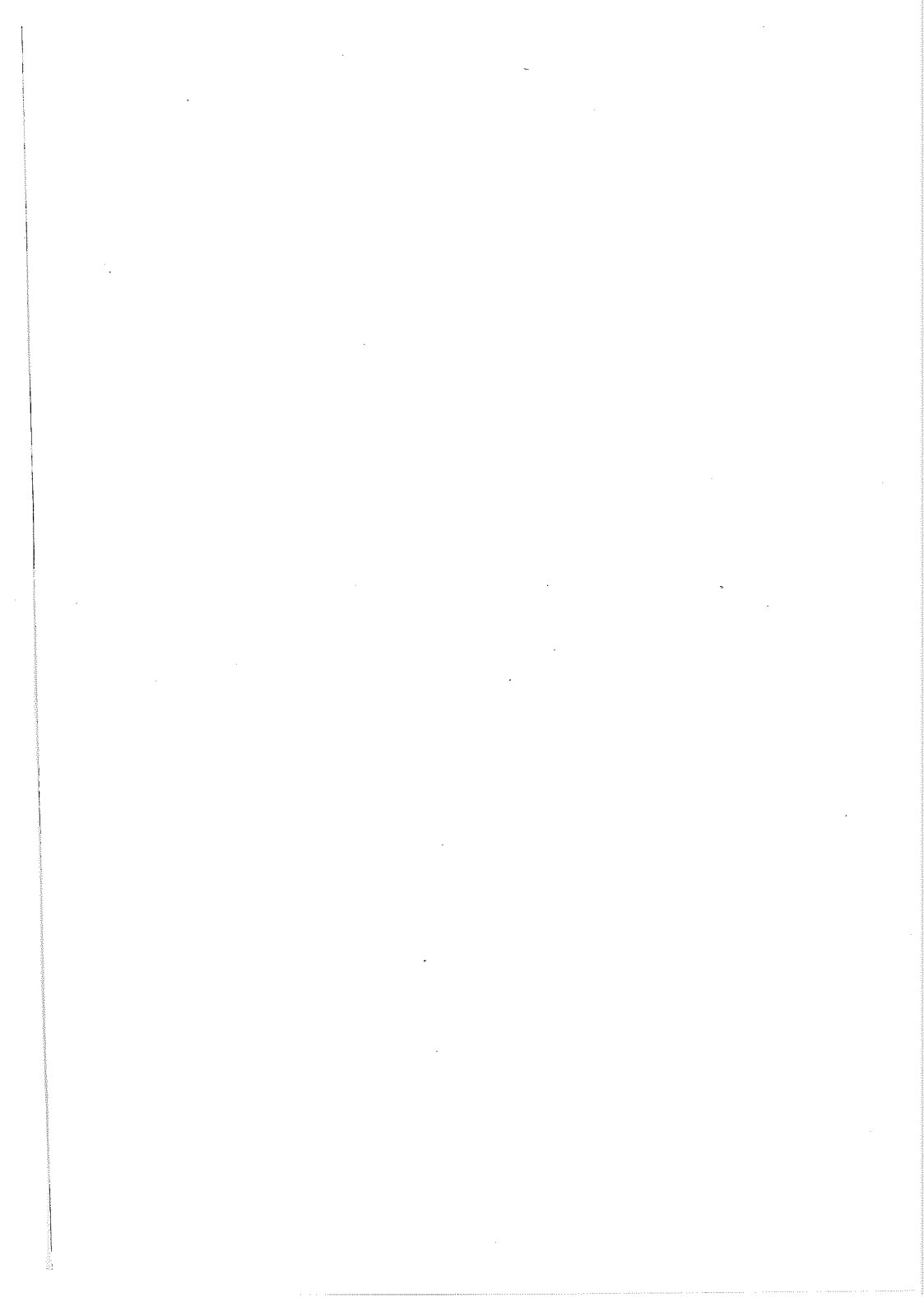
Ben Kroon, 'De geboorte van het Rietveld Schröderhuis'.  
In: *De Tijd*. 1974, 1e jrg., nr. 13, p.24-26.

Bertus Mulder, *Rietveld Schröderhuis*  
met een inleiding van Carel Blotkamp.  
Uitgeverij Impress bv, 1984. 2e druk.

*Gerrit Rietveld Teksten*  
een keuze uit de geschriften van Gerrit Rietveld samengesteld door  
Helma van Rens.  
Uitgeverij Impress bv Utrecht, 1979.

Persoonlijk contact met Truus Schröder-Schräder in de periode 1983-  
1985.

Omslag en lay-out: Frank Sneep gvn, Utrecht  
Produktie: Drukkerij van Rossum bv, Utrecht  
Foto: Maarten Brinkgreve.



«Een verfrissing tegen de sleur.» Zo noemt Truus Schröder-Schröder (1889-1985) het huis dat ze in 1924 samen met de Utrechtse architect Gerrit Rietveld ontwierp en waarin ze meer dan zestig jaar woonde: het Rietveld Schröderhuis (aan de Prins Hendriklaan 50 te Utrecht).

Truus Schröder was in vele opzichten een bijzondere vrouw. Een persoonlijkheid met een onmiskenbare uitstraling op haar omgeving. Een vrouw met uitgesproken ideeën over architectuur. Iemand die bij alles in haar leven streefde naar eenvoud en zelfstandigheid. Dit streven werd echter door haar omgeving nauwelijks begrepen.

Totdat ze Rietveld ontmoette, iemand die haar wel begreep en vorm wist te geven aan haar ideeën over architectuur.

Een intensieve samenwerking was het gevolg; een samenwerking waaruit – naast het Rietveld Schröderhuis – ook andere ontwerpen ontstonden.

Daarnaast was Truus Schröder ook zelfstandig actief, zo schreef ze onder andere artikelen en hield lezingen over binnenhuisarchitectuur.

Corrie Nagtegaal schetst in dit boekje een levendig en veelzijdig portret van deze bijzondere vrouw, die zich heeft ingezet voor erkenning van Rietveld en voor het behoud van het Rietveld Schröderhuis en daarbij zelf op de achtergrond bleef.